

МИНИСТЕРСТВО ОБРАЗОВАНИЯ И НАУКИ  
ДОНЕЦКОЙ НАРОДНОЙ РЕСПУБЛИКИ  
ГБПОУ «Амвросиевский индустриальный колледж»

02.07.2022

ПРИКАЗ

№65/1

**О создании в колледже звена  
по обслуживанию укрытия**

Во исполнение Закона Донецкой Народной Республики «О гражданской обороне», приказа Министерства образования и науки Донецкой Народной Республики от 21.10.2017г. № 4973/21-58 «О предоставлении документации на защитное сооружение гражданской обороны»

**ПРИКАЗЫВАЮ:**

1. Утвердить Схему организации звена по обслуживанию ЗС ГО (Приложение 1).
2. Утвердить состав невоенизированного формирования гражданской обороны – звена по обслуживанию противорадиационного укрытия (Приложение 2)
3. Утвердить функциональные обязанности личного состава звена по обслуживанию защитного сооружения (Приложение 3).
4. Контроль за исполнением приказа возложить на заместителя директора по административно-хозяйственной работе Мокрую О.А.

Директор колледжа



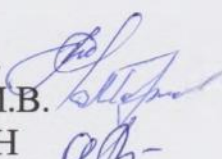
Т.А. Лихачева

С приказом ознакомлены:

Мокрая О.А.

Мартынов М.В.

Лебедева А.Н.



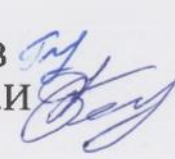
Бурда С.А.

Хорошко П.В.



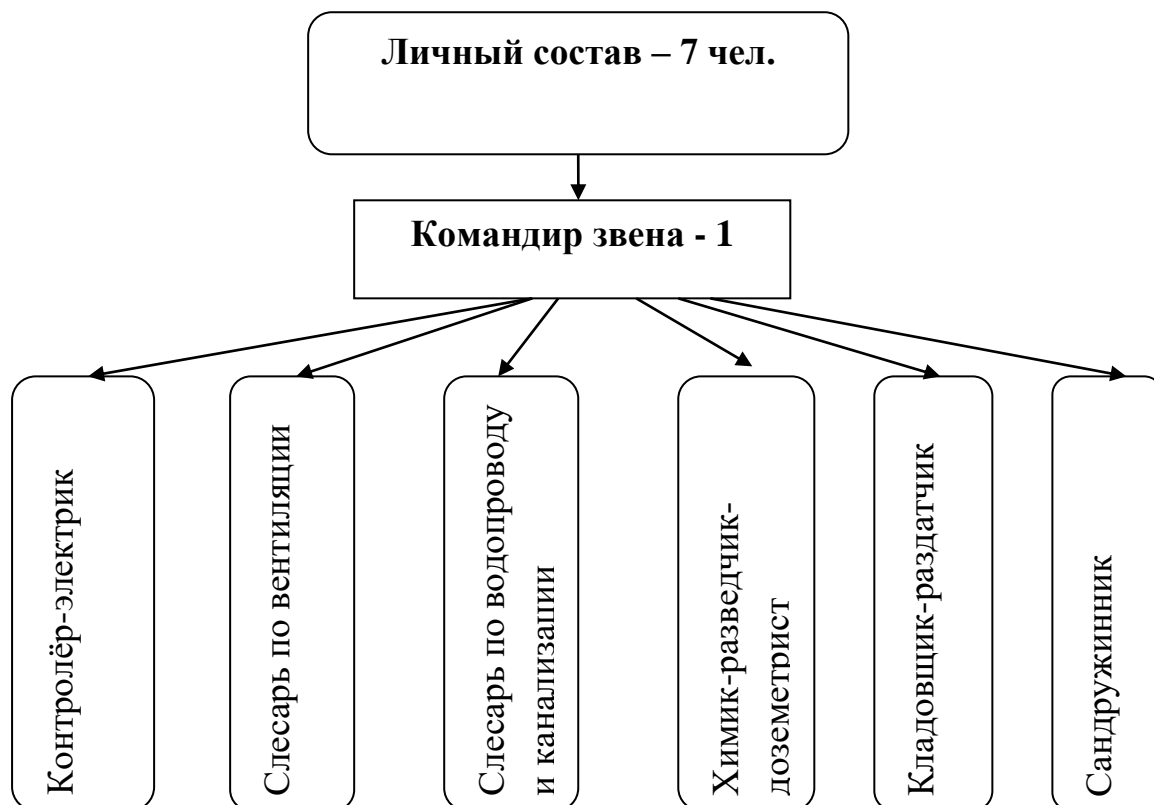
Глотова Н.В.

Пастухов В.И.



### Схему организации звена по обслуживанию ЗС ГО

(в мирное время)  
(вместимостью 100-150 чел.)



Приложение 2  
к Приказу ГБПОУ «Амвросиевский  
индустриальный колледж»  
от 02.07.2022 № №61/1

### Состав звена по обслуживанию ЗС ГО

<b>Должность звена по обслуживанию ЗС ГО</b>	<b>ФИО</b>	<b>Должность в колледже</b>
Командир звена	Мокрая О.А.	заместитель директора
Химик-разведчик-дозиметрист. Должностное лицо колледжа, уполномоченное на решение задач в области гражданской обороны.	Мартынов М.В.	Ведущий инженер по охране труда
Электрик-моторист	Пастухов В.И.	Электромонтёр
Слесарь по вентиляции	Глотова Н.В.	Уборщик служебных помещений
Слесарь по водопроводу и канализации	Хорошко П.В.	Слесарь-сантехник
Сандружиница	Лебедева А.Н.	Медицинская сестра
Кладовщик-раздатчик	Бурда С.А.	Заведующий хозяйством

Должностное лицо колледжа,  
уполномоченное на решение  
задач в области гражданской обороны.

М.В. Мартынов

**Функциональные обязанности  
личного состава звена по обслуживанию защитного сооружения**

**1. Обязанности командира группы звена по обслуживанию  
защитного сооружения**

1.1 Командир звена по обслуживанию ЗС ГО подчиняется руководителю ГО объекта. Он отвечает за организацию заполнения защитного сооружения, правильную эксплуатацию сооружения при нахождении в нем укрываемых.

**1.2. Командир звена по обслуживанию ЗС ГО обязан:**

- знать правила эксплуатации сооружения и всего установленного в нем оборудования;
- знать планировку сооружения, расположение аварийного выхода, возможного выхода через смежное помещение, места расположения ближайших ЗС ГО;
- знать порядок воздухоснабжения убежища и установления соответствующих режимов вентиляции в зависимости от обстановки;
- знать расположение и назначение основных коммуникаций, проходящих вблизи сооружения, места вводов в сооружение водопровода, канализации, отопления и электроснабжения и уметь пользоваться отключающими устройствами на этих сетях;
- заблаговременно обучать личный состав звена по обслуживанию ЗС ГО четкому выполнению своих функциональных обязанностей;
- обеспечить готовность ЗС ГО к приему укрываемых в установленный срок.

**1.3. Командир звена при получении сигналов гражданской обороны обязан:**

- расставить личный состав звена по местам обслуживания ЗС ГО согласно обязанностям каждого;
- организовать прием, учет и размещение укрываемых в ЗС ГО;
- прекратить заполнение убежища через двери и закрыть защитные двери после получения команды или принятия решения о закрытии ЗС ГО;
- организовать наблюдение за параметрами микроклимата и газового состава воздуха в убежище и контроль за радиационной и химической обстановкой внутри и вне убежища;
- включить систему вентиляции по требуемому режиму;
- разъяснить укрываемым правила поведения в сооружении и следить за их выполнением;
- организовать питание и медицинское обслуживание укрываемых;

- информировать укрываемых об обстановке вне сооружения и о поступивших сигналах. Кроме того, при опасной концентрации АХОВ и отравляющих веществ обязан подать команду надеть противогазы всем укрываемым в ПРУ;

- подать команду личному составу, обслуживающему ДЭС и находящемуся за линией герметизации сооружения, работать в противогазах.

1.4. По сигналу "Отбой" командир звена обязан:

- уточнить обстановку в районе сооружения и определить режим поведения укрываемых;

- установить, при необходимости, очередность и порядок выхода укрываемых из сооружения с учетом сложившейся в районе ЗС ГО обстановки;

- после выхода укрываемых из сооружения организовать уборку, проветривание, а при необходимости - дезактивацию и дезинфекцию помещений сооружения;

- подготовить сооружение к повторному приему укрываемых (пополнить запасы горючего и смазочных материалов, медикаментов, воды, продуктов питания и др.).

## **2. Обязанности заместителя командира звена по эксплуатации оборудования**

2.1. Заместитель командира звена по эксплуатации оборудования подчиняется командиру группы по обслуживанию ЗС ГО и отвечает за бесперебойную работу систем жизнеобеспечения ЗС ГО (вентиляции, электроснабжения, водоснабжения, канализации и др.).

2.2. Заместитель командира звена по эксплуатации оборудования **обязан:**

- знать правила эксплуатации инженерно-технического оборудования ЗС ГО;

- при подготовке ЗС ГО к приему укрываемых оценить готовность к работе систем вентиляции, электроснабжения, водоснабжения, канализации и других систем, исправность защитно-герметических устройств и герметичность ЗС ГО;

- организовать контроль за состоянием воздушной среды в убежище (подпором воздуха, его температурой, влажностью и газовым составом) и докладывать о результатах измерений командиру группы;

- организовать дежурство по обслуживанию инженерно-технического оборудования ЗС ГО;

- организовать, при необходимости, устранение повреждений и неисправностей инженерно-технического оборудования.

### **3. Функциональные обязанности звеньев (специалистов) по обслуживанию защитного сооружения**

#### **3.1. Звено по заполнению и размещению укрываемых (контролер):**

- обеспечивает освобождение ЗС ГО от складского имущества, расстановку нар и другие мероприятия в помещениях для укрываемых;
- оценивает готовность дверей к закрытию, при обнаружении неисправностей устраняет их;
- обозначает маршруты следования укрываемых к ЗС ГО;
- организует встречу, прием и размещение укрываемых по отсекам сооружения;
- открывает и закрывает двери (ворота) входов по распоряжению командира группы;
- обеспечивает пропуск людей в убежище через двери после закрытия сооружения;
- следит за порядком в помещении;
- обеспечивает охрану входов и аварийного выхода сооружения;
- организует выход укрываемых через входы или аварийные выходы защитного сооружения.

#### **3.2. Звено электроснабжения (электрик-моторист):**

- обслуживает электрическую сеть и электрооборудование сооружения;
- обеспечивает исправность аварийного освещения и включение его при выходе из строя других источников.

#### **3.3. Звено по обслуживанию фильтровентиляционного оборудования (слесарь по вентиляции):**

- обеспечивает работу систем воздухообмена в заданных режимах, следит за состоянием защитно-герметических устройств системы воздухообмена и устраняет их неисправности;
- контролирует количество подаваемого в сооружение воздуха, периодически оценивает его подпор;
- следит за равномерностью распределения воздуха по отдельным помещениям (отсекам) сооружения.

Рекомендуемая периодичность измерений газового состава воздуха в зависимости от объема помещений на одного укрываемого, режима вентиляции и параметров микроклимата приведены в таблицах 1 и 2.

Таблица 1

### Периодичность измерения параметров газового состава воздуха

Измеряемый параметр	Объем помещения на одного человека, м <sup>3</sup>	Периодичность замеров при различных режимах воздухообмена, час		
		чистая вентиляция	фильтровентиляция	регенерация
1	2	3	4	5
Содержание в воздухе:				
кислорода	1,5	4,0	1,0	1,0
	2,0	6,0	2,0	1,0
	4,0	8,0	3,0	1,0
окиси углерода	1,5	12,0	4,0	1,0
	2,0	12,0	5,0	1,0
	4,0	12,0	6,0	1,0
двуокиси углерода	1,5	2,0	1,0	1,0
	2,0	3,0	1,5	1,0
	4,0	4,0	2,0	1,0
метана (в защитных сооружениях, расположенных в горных выработках)	1,5-4,0	2,0-3,0	2,0-3,0	1,0
пыли	1,5-4,0	3,0	3,0	3,0

Примечание: При поступлении в помещения дыма анализ газового состава воздуха проводится через каждые 30 минут.

Таблица 2

### Периодичность измерения параметров микроклимата

Измеряемый параметр	Периодичность замеров при различных режимах воздухообмена, час		
	чистая вентиляция	фильтровентиляция	регенерация
1	2	3	4
Температура воздуха	4,0	2,0	1,0
Относительная влажность воздуха	4,0	4,0	4,0
Скорость движения воздуха	4,0	4,0	4,0

Примечание: При пожарах в прилегающей к защитным сооружениям местности измерение температуры производится через каждые 30 мин.

В случае достижения предельно допустимых величин параметров микроклимата и газового состава воздуха немедленно докладывает командиру группы (звена). Результаты замеров заносятся в журнал регистрации показателей

микроклимата и газового состава воздуха в убежище (противорадиационном укрытии).

**3.4. Звено по водоснабжению и канализации (слесарь по водопроводу и канализации):**

- проводит техническое обслуживание и ремонт систем водоснабжения и канализации ЗС ГО;
- организует раздачу питьевой воды из емкостей запаса воды, находящихся в сооружении;
- следит за порядком в санитарных узлах сооружения, организует сбор бытовых отходов и их последующее удаление.

**3.5. Звено связи и разведки (радиотелефонист, телефонист, разведчик-химик, разведчик-дозиметрист):**

- обеспечивает связь с органом управления по делам гражданской обороны и чрезвычайным ситуациям и службой убежищ и укрытий ГО объекта (города, района);
- проводит регламентное обслуживание радио- и проводных средств системы связи и системы местного оповещения;
- контролирует зараженность воздуха радиоактивными и отравляющими веществами внутри ЗС ГО;
- ведет разведку и оценивает складывающуюся обстановку вне ЗС ГО;
- осуществляет дозиметрический контроль и учет доз облучения укрываемых.

**3.6. Медицинское звено (врач, фельдшер, сандружинница):**

- доукомплектовывает аптечки коллективные, наборы фельдшерские и врачебные до установленных норм;
- осуществляет постоянное наблюдение и оценивает состояние здоровья укрываемых, выявляет и изолирует инфекционных больных;
- оказывает первую медицинскую помощь пораженным и больным, находящимся в сооружении;
- контролирует санитарное состояние сооружения;
- осуществляет санитарный надзор за хранением и раздачей продуктов питания и питьевой воды, проводит другие необходимые лечебно-профилактические, санитарно-гигиенические и противоэпидемические мероприятия.

**3.7. Звено организации питания (кладовщик-раздатчик) организует получение и закладку продовольствия, фасовку и выдачу его укрываемым.**